

MEMORIA

2003 - 2005

ÍNDICE

- **PRESENTACIÓN**
- **INTERVENCIÓN EN EL C.O.F.**
- **ÁREA DE INTERVENCIÓN**
- **ÁREA DE PREVENCIÓN-FORMACIÓN**
- **CONCLUSIONES Y PERSPECTIVAS DE FUTURO**

▪ PRESENTACIÓN

Con sencillez y con la alegría que produce el saber que estamos haciendo una buena obra, presentamos esta MEMORIA, correspondiente a los años 2003-2005. En la anterior recogíamos los resultados desde 1999 al 2002.

El Directorio de la Pastoral Familiar de la Iglesia en España (CEE, 2003) ha dedicado numerosos apartados a este servicio de la Iglesia, los Centros de Orientación Familiar (COF). Setenta y dos números de dicho documento hablan de los COFs. Lo cual es muy significativo. Un servicio, a mi modo de ver, hoy día más necesario que nunca. Reconoce su necesidad, señala los objetivos y las áreas de intervención, alienta su implantación... Entre otras afirmaciones, dice que es “un servicio especializado de atención integral a los problemas familiares en todas sus dimensiones” (n. 276); que es “un modo necesario de acercamiento de la Iglesia a las necesidades vitales de las familias” (n. 279).

La Diócesis de Burgos, por medio de un ejemplar y numeroso grupo de colaboradores, sigue ofreciendo este servicio especializado.

En esta MEMORIA se reseñan las principales acciones realizadas en las tres Secciones del COF diocesano: Burgos-Ciudad, Aranda de Duero y Miranda de Ebro, y una valoración técnica.

Por su novedad y por su importancia y urgencia, me complace destacar los dos Talleres que desde el Área de Prevención-Formación, hemos ofrecido sobre FORMACIÓN AFECTIVO-SEXUAL, para personas adultas y para adolescentes. Dimensión fundamental de la persona humana sobre la que en algunas instancias se ofrece abundante información, pero se olvida o incluso se margina la formación. Ojalá podamos ofrecer estos Talleres de forma permanente.

Celebro con esperanza las novedades a partir de este mes de Enero de 2006 y que podéis ver en los nuevos dípticos y carteles de este servicio: su relación con las Delegaciones diocesanas de Familia y Vida y de Cáritas, la ampliación del horario, tanto de Acogida e Información como de Intervención, debido a que vamos a disponer de un psicólogo-terapeuta familiar, contratado a media jornada. Ojalá que, con el tiempo, podamos contar con algún otro profesional contratado. Así podríamos atender más inmediatamente a las personas que solicitan ayuda y a más situaciones problemáticas de la vida matrimonial y familiar. Y, sobre todo, podríamos dar más estabilidad a este servicio especializado, no siempre asegurada con sólo voluntariado. Con este motivo, vamos a potenciar la campaña de captación de “**socios colaboradores**”, tanto de personas individuales como de familias e instituciones.

Que todo esto nos ayude a seguir **comprometidos con la familia, a servir a la familia.**

Burgos, 6 de Enero de 2006, solemnidad de la Epifanía del Señor

fr. Simón Portillo González, o.p.

Director

▪ INTERVENCIÓN CON FAMILIAS

El Centro de Orientación Familiar es un servicio dedicado a trabajar con la familia de una forma integral, entendiendo a los distintos miembros de ésta como partes integrantes de un mismo sistema y no como individuos o colectivos aislados.

De igual manera interviene con la familia desde que aparecen los primeros indicadores de conflicto, con el fin de prevenir el deterioro que éste puede ocasionar. Desde la intervención de los profesionales del C.O.F. se pretende ir más allá de la atención asistencialista apostando por la prevención más inicial.

Actualmente buena parte de los recursos sociales para las familias intervienen en éstas a través de los menores: la problemática familiar no es detectada hasta que no ha afectado ya a los hijos.

El ámbito de intervención del C.O.F. es la población normalizada, derivando a servicios más específicos aquellos casos y situaciones de riesgo.

A la hora de intervenir para solucionar problemas familiares podemos hablar de tres niveles de actuación. Se utilizan diferentes formas de denominarlos, emplearemos la terminología usada por Gerald Caplan*.

- I. PREVENCIÓN PRIMARIA: nos referimos con esto a todas las acciones que vayan dirigidas a evitar la aparición de los problemas. Es lo que entendemos generalmente cuando se habla de prevención.

En el C.O.F. estas acciones están dentro del área que llamamos “*Área de prevención y formación*”. Entran dentro de esta área los talleres y escuelas de padres, cursos de educación afectivo-sexual para adolescentes y jóvenes, formación para parejas...

- II. PREVENCIÓN SECUNDARIA: se denomina así a la detección e intervención precoz de los problemas. Se trata de aquellas acciones que se realizan una vez que ha surgido el problema pero encontrándose éste aún en sus primeras fases, con un mejor pronóstico de solución por tanto. La detección precoz de estos problemas se realiza principalmente a través de las parroquias, de los colegios y de los distintos profesionales y agentes que están en contacto directo con las familias.

Estas acciones en el C.O.F. están comprendidas en lo que denominamos “*Área de intervención*” y son fundamentalmente la orientación y la terapia familiar.

* Clínica y Análisis Grupal, 1997, nº 76, Vol. 19 (3), pp. 293-318 y 1998, Vol. 20 (1), pp. 017-032

III. PREVENCIÓN TERCIARIA: también se denomina prevención porque intenta impedir males aún mayores. En el trabajo con familias se puede considerar que se realiza esta intervención cuando la problemática de pareja o familiar ya ha afectado a los menores o bien cuando ésta ha desencadenado ya una ruptura del vínculo conyugal.

No es ésta la intervención habitual en el C.O.F., que se centra más en las dos primeras, estos casos suelen ser situaciones atendidas por recursos sociales más específicos. Pero también se realiza desde este servicio este tipo de prevención cuando se trabaja, por ejemplo, con personas separadas y divorciadas.

▪ ÁREA DE INTERVENCIÓN

Describimos en este apartado el trabajo realizado con aquellas familias que han llegado hasta el C.O.F. con una demanda de ayuda ante una situación conflictiva.

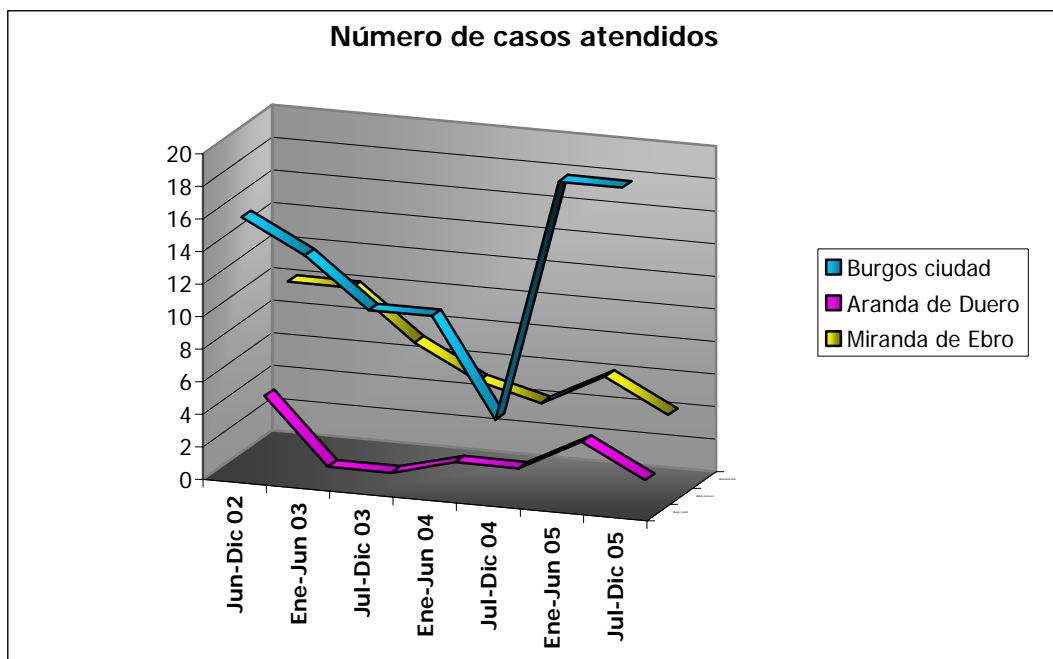
Realizamos esta descripción a través del análisis de algunas de las variables de los casos atendidos.

1) NÚMERO DE CASOS ATENDIDOS

El número de casos atendidos en estos últimos años ha sido de **ciento cincuenta y tres**.

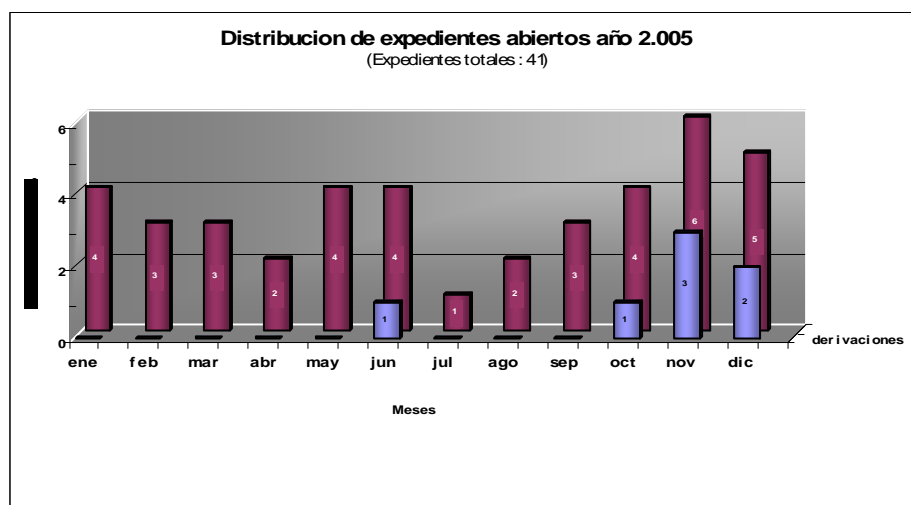
Se han incluido en esta memoria los datos de los casos atendidos durante la segunda mitad del 2002 ya que no entraron en la anterior, ésta se centro en los tres primeros años del C.O.F.: de marzo 1999 a mayo 2002.

La diferencia de casos entre las distintas ciudades se debe en buena parte a la diferencia de población de éstas, como se analiza al final de este apartado.

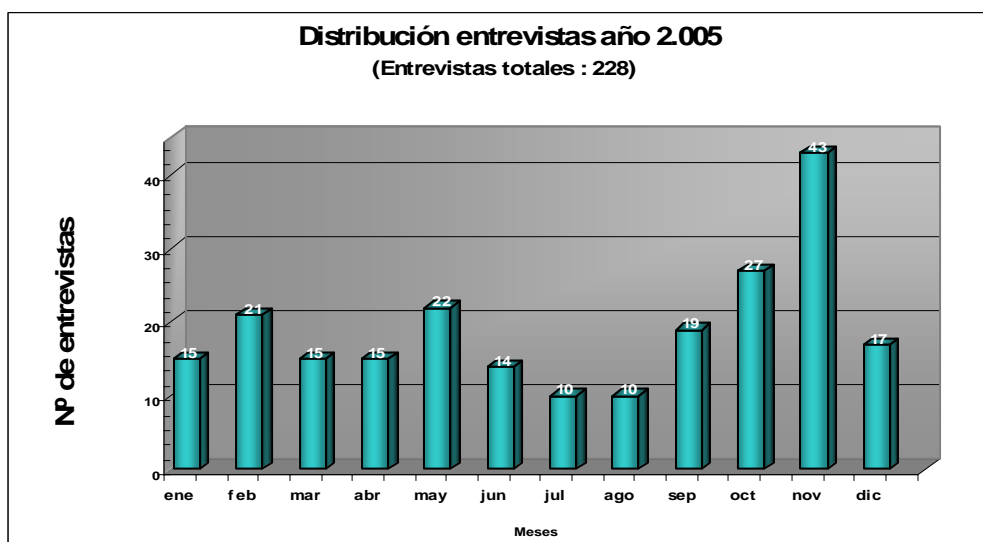


Cabe destacar que uno de los factores de esta diferencia de casos entre unas épocas y otras es la disponibilidad de las personas que colaboran con el C.O.F.

Este año hemos comenzado a realizar en la sección de Burgos ciudad también estadísticas de los expedientes, derivaciones internas y entrevistas que se han realizado cada mes.



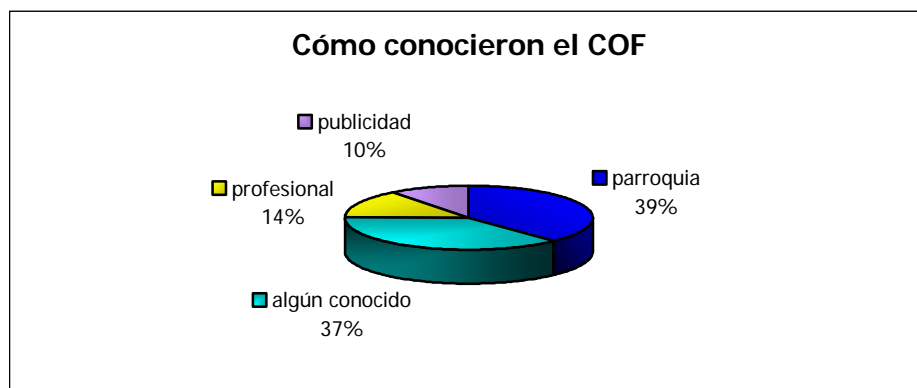
En estos datos constatamos el aumento de las derivaciones (en color azul) y de los casos nuevos (expedientes abiertos) en el último trimestre del año, debido a la disponibilidad de los profesionales: en octubre fue contratado el psicólogo terapeuta familiar para trabajar a media jornada en el C.O.F.



La gráfica que refleja la el número y distribución de las entrevistas durante este último año coincide en buena parte con la anterior, está en relacionada directamente con el mayor o menor número de casos. Se ve también aquí el incremento del trabajo realizado en Burgos ciudad durante este último trimestre.

2) CÓMO HAN CONOCIDO EL CENTRO.

La forma en que las personas atendidas en el C.O.F. han conocido el Centro de Orientación Familiar se resume en el siguiente cuadro:



En estos tres últimos años han aumentado considerablemente los casos llegados a través de algún conocido. Podríamos considerar esto como un indicador del grado de satisfacción de las personas atendidas, pues es a través de ellas como actualmente más se está difundiendo el C.O.F.

Hemos de tener en cuenta que en estos años la labor publicitaria que se ha llevado a cabo ha sido, meramente, una cuña en dos emisoras radiofónicas más los dípticos y carteles.

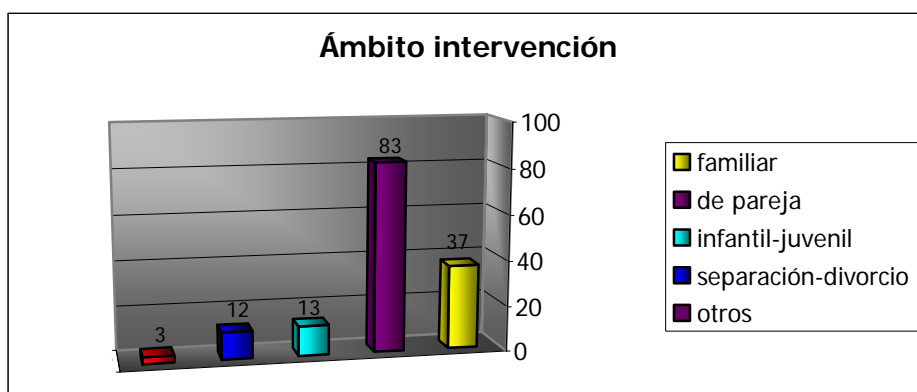
También han aumentado proporcionalmente los casos derivados por otros profesionales de diferentes recursos.

Se mantiene un importante número de casos derivados de las parroquias de la diócesis.

Nos centramos ahora en variables más específicas de los casos atendidos:

3) **ÁMBITOS DE INTERVENCIÓN**

Se han clasificado los casos atendidos durante estos años en el Centro de Orientación Familiar de Burgos, según cuatro ámbitos de intervención en los que se ha actuado:



Con **ámbito de pareja** se hace referencia a todas aquellas intervenciones que han tenido como objetivo resolver un problema de interacción en el matrimonio.

Los casos de **separación-divorcio** se refieren a aquellos problemas en los que, al llegar al C.O.F., ya se daban una de estas dos situaciones.

El **ámbito familiar** hace referencia a las intervenciones en las que, aparte de los problemas interaccionales en el subsistema conyugal, existen también problemas en otros subsistemas familiares.

El **ámbito infantil-juvenil** recoge aquellas familias en que la demanda que plantean los padres se refiere a la relación conflictiva con el subsistema filial. La mayor parte de los casos atendidos han ido acompañados de problemas internos en el subsistema parental, en la pareja, ya que hasta ahora no se han podido atender en el C.O.F. esta problemática por falta de medios.

La categoría "**otros**" hace referencia básicamente a los casos en que la problemática familiar era detectada a través de la demanda por un problema personal de un miembro de ésta.

4) PROFESIONALES

Como muestra la gráfica que aparece a continuación, los casos que durante estos tres años han llegado al C.O.F. han sido atendidos fundamentalmente por cuatro tipos de profesionales:



Los casos que aparecen en la gráfica atendidos por las/los orientadoras/es, son aquellos en los que han sido éstos los que han realizado las entrevistas y no han precisado la intervención de otros profesionales.

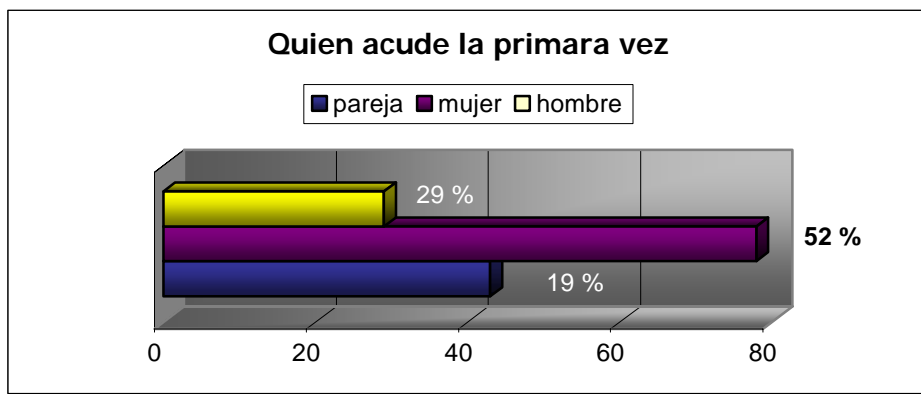
Después de ellos han sido los/las psicólogos/as la otra categoría profesional más necesitada en las intervenciones del C.O.F. Casi la totalidad de los casos atendidos por éstos han demandado Terapia Familiar y ésta ha sido llevada a cabo por un equipo de profesionales que trabajan conjuntamente. Recientemente se ha conseguido dedicar a un terapeuta familiar contratado a media jornada para atender las demandas y evitar la lista de espera.

Las otras dos profesiones que han intervenido en algunos de los casos atendidos, como se observa en la gráfica, han sido las/los psicopedagogos/os y abogados/as.

5) QUIÉN ACUDE A LA PRIMERA ENTREVISTA

Analizando los casos atendidos según la/s persona/s que ha/n acudido a la primera entrevista, vemos, como muestra la siguiente gráfica, que éstas han sido mayoritariamente mujeres.

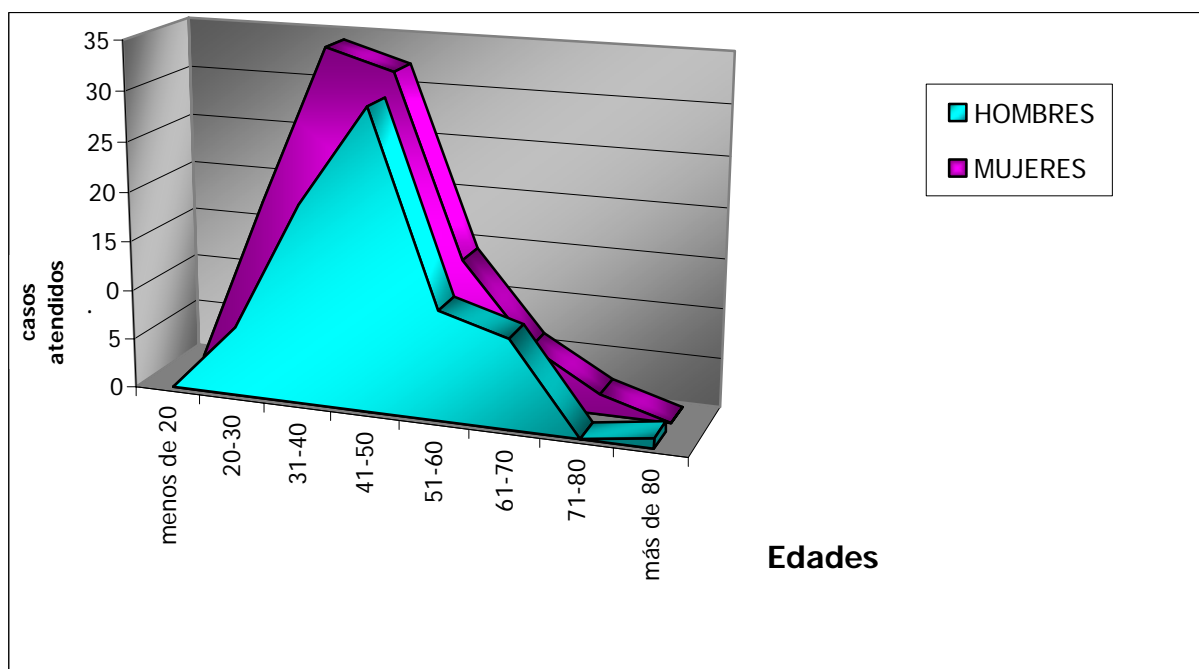
Esto es común a otras investigaciones e implica que suelen ser las mujeres las más motivadas para el cambio, para la solución de los conflictos. O al menos las que tienen mayor capacidad para pedir ayuda.



Son básicamente los mismos porcentajes que teníamos en los años anteriores, tan sólo aumentan un poco las demandas que realizan los hombres en detrimento de la realizada por la pareja conjuntamente. Aunque estas diferencias no son significativas, quizás estén anunciando un cambio de tendencia.

6) EDAD DE LAS PERSONAS ATENDIDAS

Respecto a la edad de las personas que han sido atendidas en este servicio, observamos lo siguiente:



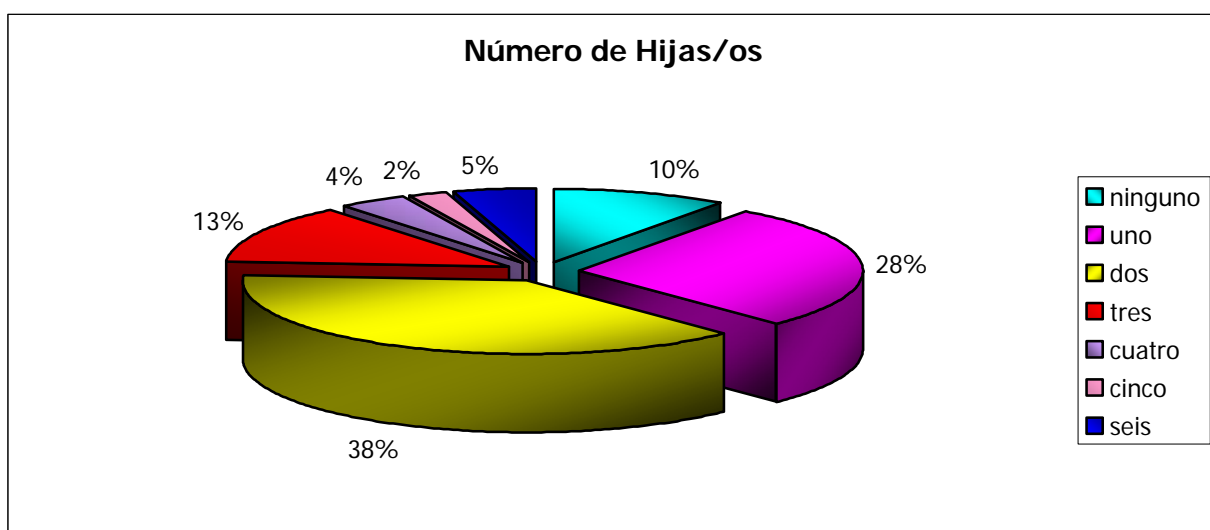
- Respecto a la **edad de los hombres** se aprecia una demanda mucho más elevada entre aquellos hombres de edades comprendidas entre los treinta y los cincuenta años, en donde se encuentran el 64% de los caso atendidos en los que han acudido varones.

- En lo que se refiere a la **edad de las mujeres** que han acudido al C.O.F., se observa que hay en este caso una mayor variedad entre las distintas franjas de edad. Aún así, al igual que en los hombres, la edad de las mujeres atendidas se centra entre los treinta y cincuenta años, con un 61% de los casos totales en los que han participado alguna mujer.

Estos datos son muy similares a los obtenidos en la memoria de los tres años anteriores.

7) **NÚMERO DE HIJOS/AS**

Otra variable que hemos analizado ha sido el número de hijos e hijas de las familias atendidas.

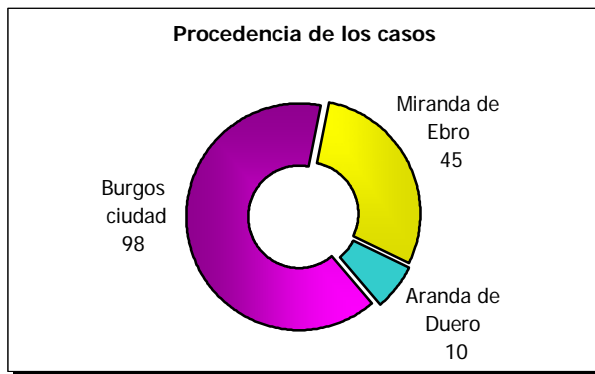


En el 79% de los casos, el número de hijos estaba entre uno y tres. Pero en más de la tercera parte del total, un 38% de los casos, el número de hijos era de dos.

También estos datos coinciden en gran parte con los obtenidos en los tres años anteriores. Tan sólo se aprecia un pequeño aumento en las familias que tienen un solo hijo en detrimento de las familias que tienen tres. En cambio pasan del 1% al 5% las familias atendidas con cinco hijos.

8) **PROCEDENCIA DE LOS CASOS ATENDIDOS**

La mayoría de las personas atendidas en el Centro de Orientación Familiar han pedido ayuda en la sección de Burgos ciudad, como corresponde al mayor número de habitantes, a diferencia de las otras dos ciudades en las que hay secciones del C.O.F.



Por otra parte resulta más difícil solicitar ayuda profesional dentro de la misma ciudad pequeña en la que se vive. En algunos casos las personas demandantes de ayuda han preferido acudir a la capital.

En este sentido es de destacar el alto número de casos atendidos en la ciudad de Miranda de Ebro, mucho mayor proporcionalmente a los casos atendidos en la capital. Esto se puede deber a diversas causas; posiblemente una de ellas, relacionada directamente con nuestro servicio, es que durante estos dos últimos años se ha estado desplazando desde Burgos una orientadora familiar casi semanalmente a esta ciudad.

▪ **ÁREA DE PREVENCIÓN – FORMACIÓN**

Desde el área de prevención – formación se han realizado diversas actividades a lo largo de estos tres años, cuya demanda ha partido de diferentes colectivos que a continuación pasamos a detallar:

- ❖ Institutos
- ❖ Colegios concertados
- ❖ Parroquias
- ❖ Escuelas de padres pertenecientes a los tres apartados anteriores
- ❖ Cursos Prematrimoniales
- ❖ Seminario Menor
- ❖ Facultad de Teología

Tanto las conferencias y cursos dirigidos a padres y profesores, como los talleres de formación realizados con alumnos de Secundaria y Bachillerato, se han impartido desde la Fundación Desarrollo y Persona, entidad que colabora estrechamente con el C.O.F. en el área de formación – prevención.

A continuación se detallan las actividades realizadas por años:

ACTIVIDADES REALIZADAS EL AÑO 2003

- Durante este año se continúa el trabajo desempeñado en el Aula de Formación Familiar de la Facultad de Teología, perteneciente a la Cátedra Francisco de Vitoria, que se inició el año 2002 y que se imparte en dos cursos académicos. En este año 2003 se impartieron dos módulos realizados por profesionales del C.O.F.: “**la educación de la afectividad en la familia**”, de ocho horas lectivas y “**los ciclos evolutivos de la familia**”, impartido diez en horas.
- En Lerma, un grupo de matrimonios jóvenes pertenecientes a varias parroquias del arciprestazgo de Arlanza, solicitan una conferencia sobre **paternidad responsable**.
- En el centro de formación profesional Padre Aramburu se imparte una conferencia que solicita la escuela de padres de dicho centro con el tema “**Cómo hablar de sexualidad con nuestros hijos**”.

ACTIVIDADES REALIZADAS EL AÑO 2004

- Parroquia De San Nicolás: conferencia a padres sobre “**Afectividad y sexualidad**”.
- Aula de formación familiar. Se realiza de nuevo el primer ciclo de formación con dos módulos impartidos por profesionales vinculados al Centro de Orientación Familiar: el primero dedicado a “**la afectividad conyugal**”, impartido a lo largo de diez horas lectivas y un segundo módulo centrado en “**la terapia familiar**”, de ocho horas de duración.

ACTIVIDADES REALIZADAS EL AÑO 2005

- Parroquia de la Anunciación: un grupo de parejas de novios y catequistas solicita una conferencia sobre “**La sexualidad en la vida y en la pareja**”. Se aborda la explicación de la sexualidad desde una visión integral y se trata también el tema de la fertilidad masculina y femenina.
- Colegio “La Visitación de nuestra Señora”, se imparte el **taller para preadolescentes**, dirigido a alumnos de 1º de la ESO, de cuatro horas de duración. En este mismo centro se realiza otro **taller de educación afectivo-sexual** en 2º de Bachillerato, de dos horas y media de duración.
- En el **aula de formación familiar** se inicia el segundo año del ciclo con los contenidos ya explicados en el apartado perteneciente al año 2003.
- Parroquia de Villarcayo. Solicitan una conferencia dentro de la formación de los cursoillos prematrimoniales. El tema fue sobre “**La construcción de la pareja**”.
- Colegio Jesús María. A través de la escuela de padres de dicho centro, se organiza una conferencia bajo el título “**Prevención de drogodependencias**”, en la que se analizan los principales factores de riesgo que pueden inducir a los adolescentes a consumir drogas, pautas para prevenir y síntomas de alarma.
- Parroquia Sagrada Familia. Los padres del grupo de catequesis familiar solicitan el **taller para preadolescentes** para sus hijos con edades entre 6º de primaria y 1º de ESO.
- IES La Bureba de Briviesca. Se realiza un **taller de educación afectivo-sexual** para el nivel de 4º de ESO de dos horas de duración con los siguientes contenidos: qué es la sexualidad, métodos anticonceptivos y enfermedades de transmisión sexual.
- Seminario Menor diocesano. Se realiza un **taller de educación afectivo sexual** para 3º y 4º de ESO y Bachillerato, tiene una duración de 5 horas y se abordaron los siguientes contenidos: fisiología masculina y femenina, anticoncepción, aborto, enfermedades de transmisión sexual, significado de la sexualidad, y el amor como vocación.
- La Cátedra Francisco de Vitoria organiza una conferencia en los salones de la caja del círculo con el tema “**Educación la afectividad en la familia**”.
- El IES Simón de Colonia solicita una conferencia a través de la escuela de padres que se hace abierta al público también en los salones de la caja del círculo. El tema fue “**Amor y sexualidad**”.
- **Taller para adolescentes**. Impartido en la sede del C.O.F. para un grupo de adolescentes que lo han solicitado a través de sus padres. La duración ha sido de seis horas.
- Casa de acogida de madres solteras: se está realizando en la actualidad un **taller de sexualidad y afectividad**, haciendo especial hincapié en el conocimiento del propio cuerpo y la fertilidad femenina. El número total de horas no se ha delimitado todavía, ya que el taller no ha finalizado aún.
- **Curso de monitores de amor humano, comunicación y sexualidad**. Se imparte en la sede del C.O.F. y se está desarrollando aún en la actualidad. El curso se realiza en

tres monográficos intensivos de fin de semana, con una duración total de 32 horas lectivas y dirigido a padres, educadores y catequistas. Ya se han impartido dos fines de semana y falta el tercero que tendrá lugar en enero de 2006.

▪ CONCLUSIONES Y PERSPECTIVAS DE FUTURO

Contrastando esta memoria con la realizada anteriormente, se observa un descenso significativo de los casos que han acudido al C.O.F. durante estos últimos años (ciento cincuenta y tres en estos tres años y medio últimos frente a los ciento noventa y cinco casos de los tres años anteriores).

Este descenso no se debe, desgraciadamente, a la disminución de las situaciones conflictivas en la familia, es evidente que el número de estas situaciones, lejos de disminuir, se va poco a poco incrementando. No es el lugar de analizar el por qué de esta situación que corresponde a otros, la labor del C.O.F. es prevenir estas situaciones y, si se detectan cuando ya han surgido, la de intervenir lo más rápida y eficazmente posible.

Este descenso evidente de casos atendidos se debe en buena parte a la falta de capacidad que ha habido hasta este momento en el C.O.F., que ha estado atendido exclusivamente, hasta octubre de este año 2005, con voluntariado y personas colaboradoras. Y, como consecuencia de esto, también a la falta de divulgación del recurso.

Otra de las apreciaciones que se reflejan en esta memoria es la distinta actividad realizada entre unos años o épocas y otras. Esto se observa de manera más evidente en el área de prevención-formación pero también, en buena parte, se puede apreciar en el área de intervención.

Esta realidad se debe en gran medida a la disponibilidad de las personas que colaboran con el C.O.F., que no siempre ha podido ser la misma pues ha estado acompañada de grandes fluctuaciones.

La perspectiva actual ha comenzado a mejorar con la contratación, a media jornada, de un psicólogo terapeuta familiar que dará continuidad y estabilidad al menos al área de intervención, evitando las listas de espera que se habían llegado a formar en varios momentos y apoyando la labor de los voluntarios y colaboradores.

El trabajo del profesional contratado este pasado año permitirá cubrir, en cierta medida, el incremento de la demanda relacionada con los conflictos entre padres e hijos.

La labor de este profesional además incidirá en la difusión de este servicio entre los distintos recursos y profesionales de Burgos. De hecho es uno de los objetivos importantes para este nuevo año.

Otro de los objetivos principales que nos planteamos para este año 2006 es poder impartir de forma estable la formación sobre afectividad y sexualidad que ya se puso en marcha el pasado año desde el área de prevención-formación. De forma especial nos proponemos tener una convocatoria anual para el curso de monitores de amor humano, comunicación y sexualidad y así poder formar a formadores. Entendemos que trabajar en esta línea es una de las formas más eficaces de prevenir futuras crisis graves en las relaciones de pareja.

El trabajo realizado desde este servicio del arzobispado de Burgos a la familia en estos más de seis años ha sido grande, se puede estimar en más de mil las personas a las que hemos llegado a través de las dos áreas de trabajo. Pero queremos mirar hacia el futuro y aceptar los retos que tenemos planteados: poder llegar a más familias con situaciones difíciles de esta diócesis.

Ojalá a medio plazo podamos ya contar con algún otro profesional más contratado, para poder apoyar a los voluntarios y colaboradores, estabilizando así de forma definitiva el servicio que ha de realizar el C.O.F., esto garantizará cumplir de forma satisfactoria los objetivos que nos proponemos.

De esta manera nuestro servicio a la familia sería más completo y más estable.